

Lizenzierung Nodelocked Solid Edge 2020 (V220)

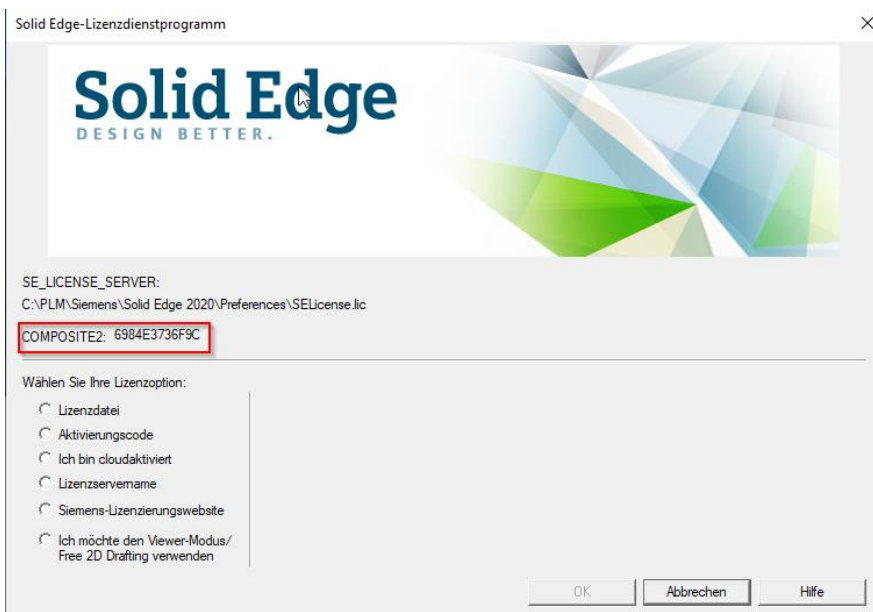
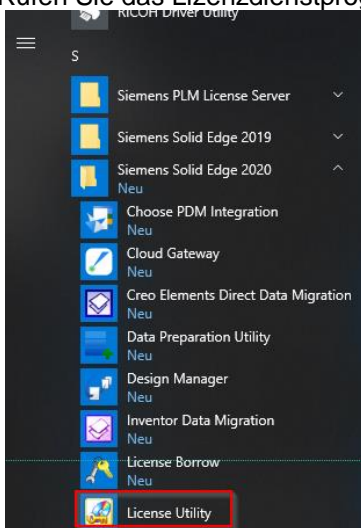
Achtung! Seit der Solid Edge Version 2020 (V220) gilt eine neue Lizenzierungsart. Die Lizenz ab V220 ist nicht mehr abwärtskompatibel.

Die Lizenzdatei, die von SAP per E-Mail an den Kunden geschickt wird, ist: *License_Ugslmd.txt*
 Die Lizenzdatei, die von der Lizenzverwaltungsseite heruntergeladen oder geschickt wird, ist *SELICENSE.dat*

Was seither unter der SE-CID bekannt war, ist nun die Composite 2. Diese wird, wie die SE-CID älterer Versionen, über das Lizenzdienstprogramm abgerufen.

Ermittlung der „Composite 2“

Rufen Sie das Lizenzdienstprogramm über das Windowsstart-Menü auf.



Den Wert Composite2 zur Erstellung des Computers in der Lizenzverwaltung auf GTAC notieren. (oder später mit Copy and Paste einfügen)

Produktsupport

Für welches Produkt benötigen Sie Support?

Support erhalten

Contact GTAC

You can call GTAC or create a web ticket for support. Read more about [Incident Report Classification Levels](#).

Web Support

Support-Ticket erstellen oder aktualisieren

Phone Support

Phone support is available Monday - Friday, 5 AM - 5 PM Pacific Time (US) or normal business hours in your country.

North America

Call 1 800-955-0000 or +1 714 952-5444

[See fewer support phone numbers ^](#)

Support Links

WebKey Account Management

Register for a new account or manage an existing account.

Dateien herunterladen oder hochladen

Register for a new account or manage an existing account.

Hardware- und Softwarezertifizierungen

Find certification files and resources

Lizenzverwaltung

Request an electronic or emergency copy of your FLEXlm license.

Dokumentation

Access product specific documentation, notes, and guides.

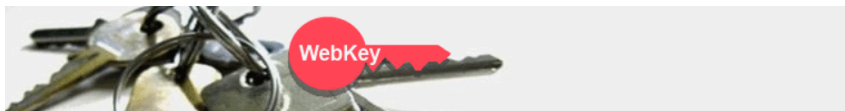
Solution Center

Browse our knowledge base - updated daily.

Rufen Sie folgende Webseite (Siemens) auf:


www.plm.automation.siemens.com/de_de/support/gtac/

Klicken Sie auf „Lizenz Verwaltung“ und anschließend auf „Lizenzen“.



WebKey Login

Welcome to the webkey login! The application you tried to access requires your authentication. By using the login method below your access to the retrieved application - and to other applications protected by webkey - will be granted. (So called "Single Sign-On")

WebKey Username: 

WebKey Password:

[Forgot your Webkey User Name / Password / or Change Password](#)

New Users

If you don't have a WebKey, you may [register](#) for one.

If you are a new webkey user and need to activate your webkey key please follow this [activation process](#).

Problems

Please note that your WebKey ID and password are case sensitive!

If you are having problems, please [contact us](#).

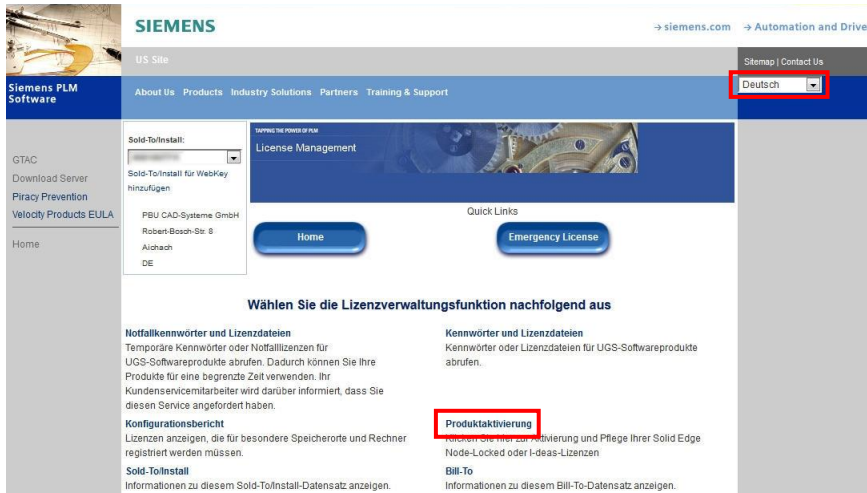
1. Geben Sie Ihren WebKey Username ein.

2. Geben Sie Ihr WebKey Password ein.

3. Klicken Sie auf „sign in“.

Haben Sie noch keinen WebKey Account oder Ihre Daten nicht mehr?

Nehmen Sie den Leitfaden zur Erstellung eines WebKey-Accounts zur Hand.



Ändern Sie ggf. die Sprache auf „Deutsch“.

Klicken Sie auf „Produktaktivierung“.



1. Wählen Sie das eingesetzte Produkt.

2. Wählen Sie die Version, die verwendet werden soll (V220 steht für Version Solid Edge 2020)

3. Bestätigen Sie Ihre Auswahl mit einem Klick auf „Weiter“.

Produktaktivierung

Schritt 1: Klicken Sie auf **Neuen Computer erstellen**, um einen Computer zu aktivieren und ihm Produkte zuzuweisen.

Schritt 2: Klicken Sie auf **Lizenzdatei generieren**, um eine Lizenz abzurufen, nachdem Sie Ihre(n) Computer aktiviert haben. Diese Lizenzdatei funktioniert auf allen aktivierten Computern.

Schritt 3: Um die Lizenzierung eines vorhandenen Computers zu bearbeiten, klicken Sie auf die **Computerbezeichnung**.

Nicht zugewiesene Lizenz(en):

ID	Sprache	Beschreibung	Ablauf der Wartung	Lizentyp	Benutzer
SEDEMO		Solid Edge Demo	28/02/2018	Demo	00000001
SEDEMO		Solid Edge Demo	28/02/2018	Demo	00000001
SEDEMO		Solid Edge Demo	28/02/2018	Demo	00000001
SEDEMO		Solid Edge Demo	28/02/2018	Demo	00000001
SEDEMO		Solid Edge Demo	28/02/2018	Demo	00000001
SEDEMO		Solid Edge Demo	28/02/2018	Demo	00000001
SEDEMO		Solid Edge Demo	28/02/2018	Demo	00000001
SEDEMO		Solid Edge Demo	28/02/2018	Demo	00000001

[Detail ausblenden](#)

Klicken Sie auf „Neuen Computer erstellen“, um einen Rechner anzulegen, und eine Lizenz zuzuweisen.

Produktaktivierung

Schritt 1: Geben Sie die Bezeichnung des Computers ein, den Sie aktivieren möchten. Die Computerbezeichnung wird verwendet, um diesen Computer später zu identifizieren, falls Sie ihn bearbeiten möchten. Geben Sie eine Bezeichnung ein, die sich gut merken lässt und den Computer an Ihrem Standort eindeutig identifiziert.

Schritt 2: Geben Sie die Seriennummer des Datenträgers (Volume-ID) ohne den Bindestrich des Computers ein. Die Seriennummer des Datenträgers befindet sich in der rechten oberen Ecke des Dialogfelds des Dienstprogramms für Solid Edge-Lizenz, das mit Solid Edge geliefert wurde. Sie wird auch als Datenträger-Seriennummer angezeigt, wenn Sie den Befehl "vol c:" von einer Eingabeaufforderung ausführen.

Schritt 3: Klicken Sie auf "Erstellen", um den Computer zu erstellen.

Schritt 4: Klicken Sie auf Produkte zuweisen, um dem neuen Computer Produkte hinzuzufügen.

Hinweis Die Solid Edge Composite ID (SE-CID) ist für ST4-Lizenzdateien erforderlich. Wenn Sie mithilfe des Computers verbunden sind, den Sie gerade aktivieren, können Sie auf Nummer abrufen klicken, um Ihren SE-CID-Wert zu erhalten. Um den Wert manuell abzurufen, laden Sie das SE-CID-Dienstprogramm auf den Computer herunter, den Sie aktivieren möchten, und führen Sie es aus. Das Dienstprogramm kann hier heruntergeladen werden: [Siemens PLM-FTP-Server](#)

*Erforderliches Feld

1. Vergeben Sie einen beliebigen Rechnernamen.

2. Geben Sie die Compsite 2 des Rechners an, für den diese Lizenzierung ange-dacht ist oder klicken Sie auf „Nummer abrufen“.

3. Klicken Sie auf „Erstellen“.

Produktaktivierung

Schritt 1: Klicken Sie auf Neuen Computer erstellen, um einen Computer zu aktivieren und ihm Produkte zuzuweisen.
 Schritt 2: Klicken Sie auf Lizenzdatei generieren, um eine Lizenz abzurufen, nachdem Sie Ihre(n) Computer aktiviert haben. Diese Lizenzdatei funktioniert auf allen aktivierten Computern.
 Schritt 3: Um die Lizenzierung eines vorhandenen Computers zu bearbeiten, klicken Sie auf die Computerbezeichnung.

Nicht zugewiesene Lizenz(en):

ID	Sprache	Beschreibung	Ablauf der Wartung	Lizenztyp	Benutzer
SEDEMO		Solid Edge Demo	28/02/2018	Demo	000000001
SEDEMO		Solid Edge Demo	28/02/2018	Demo	000000001
SEDEMO		Solid Edge Demo	28/02/2018	Demo	000000001
SEDEMO		Solid Edge Demo	28/02/2018	Demo	000000001
SEDEMO		Solid Edge Demo	28/02/2018	Demo	000000001
SEDEMO		Solid Edge Demo	28/02/2018	Demo	000000001
SEDEMO		Solid Edge Demo	28/02/2018	Demo	000000001
SEDEMO		Solid Edge Demo	28/02/2018	Demo	000000001

[Detail ausblenden](#)

Nachdem der Rechner erstellt wurde, kann dieser in der Liste der erstellten Rechner ausgewählt werden.

Klicken Sie auf den erstellten Rechner.

Produktaktivierung

Wählen Sie die Produkte aus, die von diesem Rechner entfernt werden sollen. Klicken Sie zur Zuweisung von Elementen für diesen Rechner auf die Registerkarte Produkte zuweisen.

Hinweis: Gewährleisten Sie zur erfolgreichen Lizenzierung und Ausführung Ihrer Anwendungen, dass Sie ein Einzelprodukt für Ihren Rechner ausgewählt haben. Einzelprodukte sind Solid Edge Classic, Foundation, Design and Drafting und Insight.

Rechner :

ID	Produkt-ID	Lang	Beschreibung	Wartungsablauf	Lizenztyp	Verfügbare Menge	Eines entfernen
Für diesen Rechner sind momentan keine Produkte zugewiesen.							

Für diesen Rechner sind momentan keine Produkte zugewiesen.

Wählen Sie „Produkte zuweisen“.

Nicht zugewiesene Lizenz(en)

ID	Produkt-ID	Lang	Beschreibung	Wartungsablauf	Lizenztyp	Verfügbare Menge	
SE289	GER		Solid Edge Classic Node Lock	31/01/2016	DEMO	00000001	Zuweisen
SEDEMO			Solid Edge Demo	31/01/2016	DEMO	00000001	Zuweisen
SEDEMO			Solid Edge Demo	31/01/2016	DEMO	00000001	Zuweisen
SEDEMO			Solid Edge Demo	31/01/2016	DEMO	00000001	Zuweisen
SEDEMO			Solid Edge Demo	31/01/2016	DEMO	00000001	Zuweisen
SEDEMO			Solid Edge Demo	31/01/2016	DEMO	00000001	Zuweisen
SEDEMO			Solid Edge Demo	31/01/2016	DEMO	00000001	Zuweisen
SEDEMO			Solid Edge Demo	31/01/2016	DEMO	00000001	Zuweisen
SEDEMO			Solid Edge Demo	31/01/2016	DEMO	00000001	Zuweisen
SEDEMO			Solid Edge Demo	31/01/2016	DEMO	00000001	Zuweisen

2 Fertigstellen

1. Wählen Sie die Lizenzen und Zusatzmodule, die dem Rechner zugewiesen werden sollen.
2. Bestätigen Sie Ihre Auswahl mit „Fertigstellen“.

Produktaktivierung

Schritt 1 : Klicken Sie auf Neuen Rechner erstellen, um einen Rechner zu aktivieren und Produkte dafür zuzuweisen.
 Schritt 2 : Klicken Sie auf Lizenzdatei erstellen, um Ihre Lizenz nach Aktivierung Ihrer Rechner abzurufen. Diese Lizenzdatei kann für beliebige aktivierte Rechner verwendet werden.
 Schritt 3 : Klicken Sie zur Bearbeitung der Lizenzierung eines vorhandenen Rechners auf den Rechnernamen.

Neuen Rechner erstellen 2 Lizenzdatei erstellen Abbrechen

Nicht zugewiesene Lizenz(en):

ID	Lang	Beschreibung	Wartungsablauf	Lizenztyp	Benutzer
SE289	GER	Solid Edge Classic Node Lock	31/01/2016	Demo	00000001
SEDEMO		Solid Edge Demo	31/01/2016	Demo	00000001
SEDEMO		Solid Edge Demo	31/01/2016	Demo	00000001
SEDEMO		Solid Edge Demo	31/01/2016	Demo	00000001
SEDEMO		Solid Edge Demo	31/01/2016	Demo	00000001
SEDEMO		Solid Edge Demo	31/01/2016	Demo	00000001
SEDEMO		Solid Edge Demo	31/01/2016	Demo	00000001
SEDEMO		Solid Edge Demo	31/01/2016	Demo	00000001
SEDEMO		Solid Edge Demo	31/01/2016	Demo	00000001

Details ausblenden

1	TestPC(282065DC17A1)				
	282060CD71A1	SEDEMO	Solid Edge Demo	31/01/2016	Demo 00000001

1. Hier werden Ihnen nun die Rechner mit den zugewiesenen Lizenzen angezeigt.
2. Um die Lizenz nun zu erstellen, klicken Sie auf „Lizenzdatei erstellen“ und speichern diese ab.

Wenn Sie mehrere Rechner erstellen und diesen Lizenzen zuweisen wollen, wiederholen Sie die oben genannten Schritte und erstellen Sie erst am Ende die Lizenz.

Diese kann dann auf jedem in der Liste aufgeführten Rechner verwendet werden.



Installieren einer Nodelocked Lizenz:

Sobald Sie Ihre Lizenz aktiviert haben, müssen Sie sie für die Verwendung zur Verfügung stellen. Sie haben folgende Möglichkeiten:

- Geben Sie den Speicherort der Lizenzdatei im Solid Edge InstallShield-Assistenten an, wenn Sie Solid Edge installieren.
- Verwenden Sie das Solid Edge-Lizenzdienstprogramm, um den Speicherort Ihrer Lizenzdatei zu definieren.

Verwenden des Lizenzdienstprogramms zur Angabe des Speicherorts Ihrer Lizenzdatei:

1. Wählen Sie im Startmenü die Option Siemens Solid Edge 2020 → Lizenzdienstprogramm aus.
2. Wählen Sie die Lizenzoption Ich habe eine Lizenzdatei aus.
3. Suchen Sie nach Ihrer Lizenzdatei, und klicken Sie dann auf Öffnen.
4. Um die Lizenzierung abzuschließen, klicken Sie auf OK.

Es empfiehlt sich, die Lizenzdatei wie gewohnt im Verzeichnis „C:\...\Solid Edge 2020\Preferences“ zu kopieren. Generell kann die Lizenzdatei an einem beliebigen Ort abgelegt sein. Sie darf nach dem Zuweisen aber nicht gelöscht werden, da bei der Zuweisung der Lizenz eine Umgebungsvariable mit dem Pfad zur Lizenzdatei angelegt wird.